

LES PRINCIPES DU CFBB - SECTEUR FEMININ



LE TRAVAIL PAYE : LA FORMATION AUSSI...

➤ Le "Parcours d'Excellence Sportive" de la FFBB, qui, sous d'autres appellations, existe en fait depuis la fin des années 80, a réellement prouvé son efficacité, surtout sur le plan de la **formation du jeune joueur**. Il est surtout connu aujourd'hui, au niveau local, grâce à l'implantation sur tout le territoire de "Pôles Espoirs", rassemblant dans un même lieu, les meilleures joueuses et joueurs de la catégorie minime.

Depuis 20 ans la DTBN n'a cessé de renforcer, de structurer, d'améliorer ce dispositif afin de le rendre plus performant (accompagnement et évaluation des Pôles, formation des CTS et CTF, ouvrages didactiques, dispositifs de détection (l'Avenir en Grand), etc...)

Lorsqu'ils ne rentrent pas au Centre Fédéral, les joueurs et joueuses qui sortent des Pôles Espoirs alimentent les centres de formation des clubs de HN, ou les meilleurs clubs régionaux participant ainsi à l'élévation du niveau au plan local.

En constituant le socle de notre formation, les Pôles Espoirs ont contribué de façon indiscutable à repositionner la France parmi les meilleures nations, en particulier dans les compétitions internationales jeunes, et ce, de façon pérenne.

Quelques chiffres très significatifs :

- Entre **1970 et 1990**, la France a remporté **2 médailles**, toutes équipes nationales confondues...
- Entre **1991 et 2011**, elle a remporté **45 médailles** (dont 37 pour les équipes nationales de jeunes) !

Ces résultats sont le fruit d'une formation de qualité et nous avons toujours présent à l'esprit que les Ligues et les Comités étaient des acteurs essentiels dans ce dispositif et dans la réussite de nos équipes nationales.

L'excellence a un coût, la Fédération et les structures déconcentrées l'ont compris et les résultats sont semble-t-il à la hauteur de cet investissement.

Les jeunes joueurs français sont de bons joueurs...

La question reste toujours la même : comment se fait-il qu'ils ne puissent pas, dans leur grande majorité, s'exprimer pleinement au plus haut niveau senior français ???

Jean-Pierre de Vincenzi
Directeur Technique National

LE CQP "TECHNICIEN SPORTIF RÉGIONAL DE BASKETBALL" MODE D'EMPLOI

➤ Le nouveau règlement du CQP a été validé par la CPNEF. La période d'équivalence du CQP s'est éteinte depuis le 21 avril 2012.

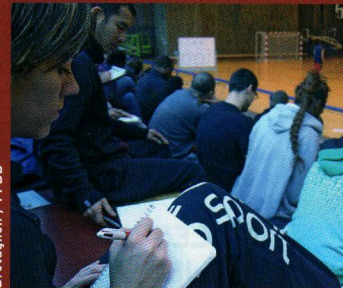
Voici les éléments qui permettent, suite à ces événements, aller vers cette qualification.

Pour obtenir le CQP, il reste deux possibilités :

- La validation des acquis de l'expérience : Vous avez entraîné pendant un certain nombre d'années au niveau du CQP. Vous êtes titulaire ou non d'un diplôme fédéral, vous pouvez faire une demande de VAE. Pour cela vous devez télécharger le formulaire sur le site fédérale www.ffbb.com/formation onglet VAE et suivre les instructions pour constituer votre demande. L'ensemble du dossier sera à adresser au pôle formation qui assurera l'instruction de la demande avant de la présenter au jury national.
- La formation. La formation au CQP a été positionnée juste après le diplôme fédéral "initiateur".
 - Elle se compose de deux présentiels, d'une période d'alternance pour une durée de formation de 150 heures et de 105 heures d'alternance.
 - Vous devez être titulaire du PSC1 pour entrer en formation dans le présentiel 1.
 - Pour entrer en présentiel 2 et en alternance, vous devez valider par l'intermédiaire du jury le présentiel 1.

A ce jour 12 ligues ont été habilitées pour mettre en place la formation au CQP.

Renseignez-vous auprès du CTS responsable de la formation des cadres de votre ligue pour savoir si cette dernière est habilitée ou quelle est la ligue la plus proche vous permettant



Bretagne / FFBB

INTRODUCTION

A la lumière des différents bilans des Equipes de France de jeunes filles (U16, U18, U19 et U20), plusieurs observations ont pu être réalisées. Parmi ces dernières, l'irrégularité du jeu sans ballon est apparue comme la plus récurrente. En effet, si des progrès importants ont été largement signalés en matière d'adresse et d'aisance avec la balle dans le dribble et les finitions, force est de constater que la capacité à jouer, à se coordonner dans une logique de jeu sans ballon reste encore assez fragile.

Dès lors, dans le cadre du travail au CFBB et en s'appuyant sur le cahier technique des 15-18 ans, nous avons décidé au sein du secteur féminin du CFBB de faire de ce travail autour du jeu sans ballon une priorité dans la formation de la jeune joueuse.

FAIRE DE CE TRAVAIL UNE PRIORITÉ DANS LA FORMATION DE LA JEUNE JOUEUSE



Cet article tente ainsi de reprendre les éléments prégnants des principes de jeu développés au sein du secteur féminin du CFBB.

Dans un premier temps, nous évoquerons les incontournables liés à ces principes, ensuite nous définirons la notion d'intention de jeu, dans un troisième temps seront décrits et commentés les différents principes de jeu. Enfin nous terminerons par quelques incidences pédagogiques.

1- LES INCONTOURNABLES DU JEU SANS BALLON

Le jeu sans ballon nécessite ad hoc une certaine connaissance du jeu à la fois dans une logique d'occupation des espaces mais également à travers la notion de timing (synchronisation des actions).

Il s'agit en effet de reconnaître dans le jeu les espaces dits "libres" et les moments pour les attaquer.

Se démarquer dans un espace libre lorsque la porteuse de balle est disponible pour manœuvrer avec moi peut sembler une action anodine, toutefois ce simple déplacement nécessite prise d'informations, reconnaissance de la situation et initiative de la part des joueuses concernées (passeuse et receveuse).

"RETROUVER DE LA SIMPLICITÉ DANS LE JEU DE COUPES"

Ensuite, le jeu sans ballon doit répondre à une logique d'occupation rationnelle des espaces.

Dès lors, un déplacement dans un espace libre impose à toutes les joueuses l'idée d'un replacement "intelligent" afin de rééquilibrer les espaces de jeu et ainsi permettre un enchaînement d'action "fluide", une continuité offensive cohérente.

Le troisième incontournable du jeu sans ballon s'articule autour de l'intention de se passer la balle. Vouloir partager le ballon avec justesse et précision. Cela nécessite à la fois le développement d'un volume de passes, une grande promptitude à passer et à recevoir la balle et l'idée de mettre de la force dans toutes ses passes.

Développer de l'aisance dans la passe constitue aujourd'hui un enjeu majeur dans le développement du jeu sans ballon. En effet, si je ne peux répondre à un timing de passe générée par le jeu sans ballon d'une de mes partenaires au nom d'un volume de passes limité, je mets en péril l'organisation du jeu sans ballon.

(Pour le travail autour de la passe se référer au Cahier Technique 15-18 ans p 59 à 70).

Le travail d'aisance dans le jeu de passes fera l'objet d'un article ultérieur.

2- LA NOTION D'INTENTION DE JEU

Il ne peut y avoir de jeu sans ballon si la joueuse à l'initiative d'une action sans le ballon n'a pas une intention de jeu au moment de recevoir le ballon.

Intention de tirer, de passer ou de dribbler, la situation proposant à la joueuse de les hiérarchiser.

Cette intention peut être anticipée avant la réception du ballon, c'est la logique du "prendre-jouer" ou de l'"attraper-jouer" mais cette intention peut être différée par rapport à la réception du ballon et dès lors nous nous situons dans la "triple menace".

Meilleure la prise d'information sera organisée avant la réception du ballon et plus la joueuse pourra s'inscrire dans le "prendre jouer". Toutefois pour des raisons de prise d'information peu anticipée ou encore afin de gérer des rythmes offensifs, la joueuses utilisera la "triple menace" mais toujours avec l'idée de développer une intention de jeu AGRESSIVE (dans le tir, la passe ou le dribble).

3- LES PRINCIPES DE JEU DU CFBB (Secteur féminin)

Afin d'agencer le jeu sans ballon de manière cohérente nous avons déterminé un certain nombre de principes liés soit aux attaques en dribble, soit au jeu posté.

Ces principes permettant aux joueuses de "conduire" leurs corps dans une logique offensive comme nous conduisons un véhicule en nous appuyant sur le code de la route.

Toutefois ces principes ne peuvent faire l'économie d'initiatives individuelles dans le jeu sans ballon.

Par exemple, avant que ne soit joué un 1c1 avec ballon, une autre joueuse décide de couper la ligne de fond.

Dès lors nous retrouvons les 3 incontournables précédents à savoir



DÉPLACEMENT - REPLACEMENT et JEU DÉPASSÉS.

Les principes proposés ci-dessous ne répondent qu'à des logiques d'attaque en dribble ou de jeu posté.

Ces derniers n'ont pour vocation que de proposer à la porteuse de balle le plus de solutions de passes possible pendant son action vers la cible.

Nous en avons déterminé QUATRE :

→ 1- SOUTENIR LA PORTEUSE CÔTÉ BALLON

- Permutation dans le cas d'une attaque en dribble
- Remplir le coin côté ballon dans le cas du jeu posté dans la peinture
- Remonter vers l'axe du terrain dans le cas du jeu dans le "short corner"

→ 2- ACCOMPAGNER LA PORTEUSE DANS LE PETIT JEU

- Proposer à la porteuse de balle par une coupe un jeu de proximité

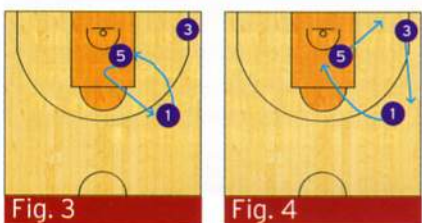
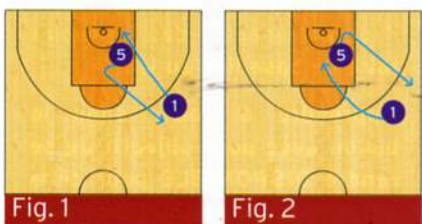
→ 3- REMPLIR LE COIN OPPOSÉ

→ 4- PERMETTRE LE JEU DE FIXATION PASSE PASSE

■ SOUTENIR LA PORTEUSE CÔTÉ BALLON

● **Objectif** : Permettre la continuité offensive en proposant à la porteuse de balle une solution côté ballon.

● **Mise en œuvre** : Cette situation nécessite pour la porteuse de balle de s'arrêter et de pivoter avant de passer la balle à sa partenaire.



■ ACCOMPAGNER LA PORTEUSE DANS LE PETIT JEU

LOGIQUE DU PETIT JEU : Afin de permettre à la porteuse de balle des solutions de passes dans le jeu de proximité et également dans le but de favoriser le jeu de rebond offensif, il nous semble intéressant d'accompagner la porteuse de balle dans son action agressive vers la cible.

● **Objectif** : Permettre la continuité offensive en offrant à la porteuse de balle une solution dans un jeu de proximité.

● **Mise en œuvre** : Cette situation nécessite pour la porteuse de balle et la receveuse un volume de passes et une grande promptitude à passer et à recevoir la balle dans des espaces restreints et avec un temps d'appréhension très faible.



■ REMPLIR LE COIN OPPOSÉ

● **Objectif** : Permettre la continuité offensive en proposant à la porteuse de balle une solution dans le coin opposé à son attaque en dribble.

● **Mise en œuvre** : Développer un niveau d'agressivité important afin que le fixation dans le dribble développe beaucoup de largeur et de profondeur (franchir l'axe panier-panier avant de passer la balle).



■ PERMETTRE LE JEU DE FIXATION PASSE PASSE

● **Objectif** : Permettre la continuité offensive en proposant à la porteuse de balle dans le coin du terrain des solutions de passes à la fois dans le jeu extérieur mais également dans le secteur intérieur. Plus largement toutes les situations de jeu doivent répondre à ce principe et donc permettre à la porteuse de balle de la disponibilité à l'extérieur et à l'intérieur.

LES PRINCIPES DU CFBB - SECTEUR FEMININ



le secteur féminin du CFBB à la fois dans l'organisation du jeu rapide mais également dès qu'une joueuse décide de sortir du système de jeu par une attaque en dribble ou du jeu posté.

Ici, système et principes ne sont pas dissociés bien au contraire. Il s'agit de reconnaître la situation de dribble ou de jeu posté à l'intérieur du système et d'y apporter la réponse dans le jeu sans ballon la plus adaptée.

Exemple d'un système de jeu dans lequel une joueuse décide d'attaquer en dribble suite à un ou plusieurs temps forts :

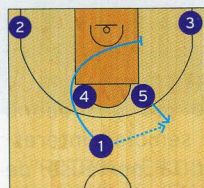


Fig. 19

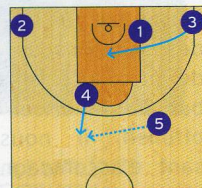


Fig. 20

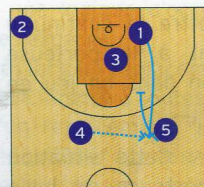


Fig. 21

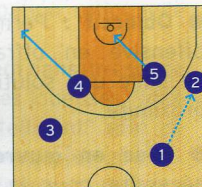


Fig. 22

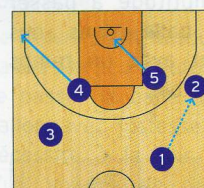


Fig. 23

● **Mise en œuvre :** Après une fixation passe la nouvelle porteuse de balle doit soit tirer soit passer la balle. Exceptionnellement, elle peut utiliser le dribble à condition d'attaquer un espace libre.

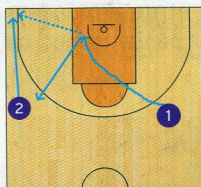


Fig. 16

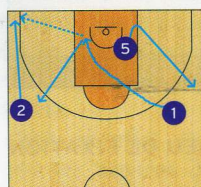


Fig. 17

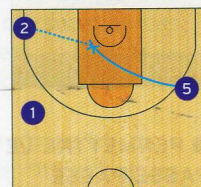


Fig. 18

■ INCIDENCES PÉDAGOGIQUES : Systèmes de jeu et principes de jeu

Le travail autour des principes peut se réaliser à la fois dans le jeu global mais également dans le jeu réduit. Ces principes sont ceux utilisés dans

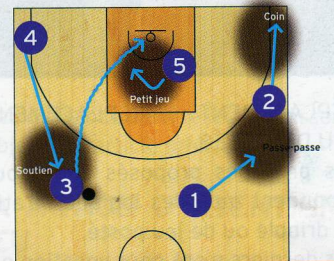


Fig. 25

Sur le dernier temps fort la porteuse de balle décide d'attaquer le cercle en dribble, dès lors nous devons retrouver de la part des 4 autres joueuses les principes sans ballon favorisant le soutien de la dribbleuse et/ou la continuité du jeu.

CONCLUSION

Développer des compétences lorsque la joueuse n'est pas sous le feu des projecteurs c'est-à-dire en possession du ballon constitue aujourd'hui un enjeu majeur dans la formation des jeunes joueuses et des jeunes joueurs.

En effet, considérer le basket ball uniquement comme une activité AVEC ballon peut s'avérer très nuisible dans l'apprentissage des savoirs faire de base liés au jeu.

Apprendre à Jouer sans le ballon avec pour objectif de se rendre DISPONIBLE pour celle qui le possède et ainsi favoriser l'enchaînement et la fluidité du jeu doit permettre de redonner le sens collectif à une pratique qui aurait tendance de plus en plus à l'individualisme. ■

Attaques en dribble et principes de jeu :

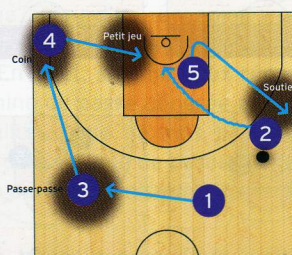


Fig. 24